

Słuchaj swojego konia

Lynn Palm pomaga czytelnikom H&R zrozumieć język ciała koni by polepszyć wzajemne relacje.

Produced by Alana Harrison, Fot. Cappy Jackson

Pytanie do Redakcji Horse & Rider

Niedawno kupiłam 5 letniego wałacha, krzyżówkę Morgan/Quarter Horse. W przeszłości zawsze miałam dobre kontakty z końmi, ale z tym jakoś nie mogę się dogadać - chyba nie nadajemy na tej samej fali. Możliwe, że mylnie interpretuję jego zachowanie i język ciała? Na co powinnam zwrócić uwagę by wiedzieć, co też siedzi w jego głowie? Chciałabym poprawić nasze wzajemne relacje, by móc czerpać radość ze wspólnej jazdy.

Betsy Hamilto, Nebraska

Odpowiada Lynn Palm

Masz rację, to jest niezmiernie ważne, by zrozumieć, co koń do nas "mówi". Dlatego powinnaś umieć jasno i wyraźnie odczytywać komunikaty, które koń do ciebie wysyła. Dzięki temu można stworzyć (lub stracić) dobre, partnerskie relacje. Oczywiście konie nie rozmawiają z nami, ale językiem ciała dają nam znać o tym, czego chcą.

Jakie masz obowiązki? Słuchać i obserwować. Być cierpliwą. Nie śpiesz się pracując z ziemi, trenując w siodle, jadąc w teren, siodłając lub czyszcząc konia. Jeżeli będziesz się śpieszyć, to całkiem możliwe, że przeoczysz sygnały, które daje ci koń. Pracując wolniej i bardziej metodycznie czujnie obserwuj konia, a zobaczysz, że wkrótce będziesz w stanie właściwie zinterpretować wszystkie jego sygnały. A to znacznie poprawi wasze relacje.

Poniżej będą omawiane sygnały (od najbardziej oczywistych do najmniej), które koń daje: uszami, ogonem, oczami oraz ustami i nozdrzami. Zbadamy zdjęcie każdego z nich i bazując na języku ciała koni powiemy ci, co on do nas "mówi".

USZY



Czujnie postawione/skierowane do przodu. Takie uważnie i sztywno ustawione uszy mogą wskazywać, że niedaleko konia coś się dzieje; lub coś go zaniepokoiło (bądź ostrożna! taki alarm może zakończyć się gwałtownym wystartowaniem do przodu, wierzgnięciem lub stawaniem dęba). Jeżeli uszy skierowane są do przodu ale jednocześnie są rozluźnione, koń prawdopodobnie jest zadowolony z tego, co robi - obojętne czy bawi się na pastwisku czy pracuje.

Jedno ucho do przodu/drugie do tyłu. To typowe sygnały, że koń jest skoncentrowany i uważny i słucha jeźdźca lub trenera. Koń zwraca uwagę zarówno na komendy jak i na otoczenie. Często zauważysz, że uszy poruszają się w przód i w tył, co sygnalizuje, że koń ci ufa i spokojnie przetwarza informacje, które dostaje od ciebie i z otoczenia.

Uszy położone do tyłu. Ten koń jest zły lub poirytowany i może obnażyć zęby lub nawet zaatakować. To może być odpowiedź na zbyt mocno zaciągany popręg, niewłaściwe użycie ostróg lub został poproszony o zrobienie manewru, do którego nie był przygotowany, lub którego nie rozumie. Możliwe też, że chce pokazać dominację względem innego konia.

OGON



Spokojnie zwisający w dół. Taki luźno zwisający ogon oznacza, że koń jest spokojny, odprężony, czuje się dobrze w danym otoczeniu. Często można to zaobserwować, gdy pasie się na pastwisku lub przechadza się z godnością po padoku. Tak, taki koń na pewno jest zadowolony, a może nawet szczęśliwy.

Mocne odstawianie lub zaciskanie. Gdy koń gwałtownie unosi, odstawia ogon, to pokazuje arogancję i agresję. Mówi tak: zrobię to o co prosisz, ale **NIECHĘTNIE!**. Takie odstawienie najczęściej następuje po zaciskaniu ogona, które jest oznaką napięcia, irytacji a czasami strachu.

Machanie ogonem na boki. Jeżeli koniec ogona delikatnie kołysze się na boki w czasie pracy, to oznacza, że koń jest zrównoważony, zrelaksowany i zadowolony. (Uwaga: ponieważ ogon jest wewnątrz kręgosłupa, jest ważnym składnikiem w zdolności do równowagi konia)

Chlastanie ogonem w przód i w tył, jakby chciał zabić packą muchę, najczęściej oznacza irytację lub złość - możliwe, że z powodu jeźdźcy, który chce zmusić go do zbyt trudnego manewru jak na jego fizyczne możliwości. To sygnał, że koń czuje duży dyskomfort. Oznacza "bądź ostrożny", bo mogę podskoczyć, wierzgnąć albo stanąć dęba.



Odchylony w górę i do tyłu. Gdy koń dokazuje i swawoli, ma uniesiony i odstawiony ogon tzn., że cieszy się życiem i czerpie radość z pasienia się lub jazdy. To także oznacza, że ma mnóstwo energii, o czym musisz pamiętać, jeżeli planujesz jazdę. Najlepiej przeloznij go lub popracuj z ziemi, zanim usiądziesz w siodle.

OCZY



Łagodne. Jeżeli nie jest to Appaloosa lub inna rasa z naturalnie widoczną twardówką, nie będziesz widzieć jakiegś bieli dookoła tęczówki u konia z łagodnymi oczyma. Będzie mieć zrelaksowany wyraz twarzy, a jego wzrok wydaje się spokojny, koń zerka na cokolwiek z zainteresowaniem. Koń mówi: jestem zadowolony i czuję się dobrze w tym otoczeniu i cieszę się, że cię widzę.

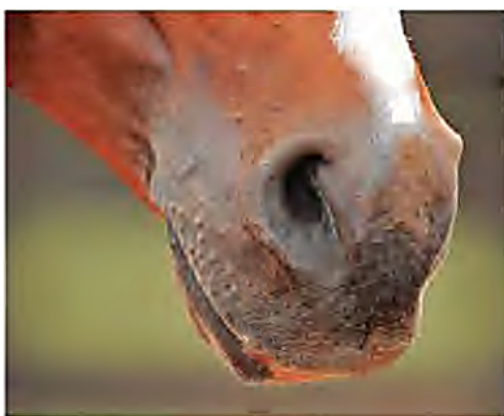


Złe/poirytowane. Oczy zirytowanego konia są podobne do oczu rozdrażnionego lub złościącego się człowieka. Przy takim wyrazie twarzy zauważysz zmarszkę na delikatnej skórze bezpośrednio pod okiem. Oczy konia mogą poruszać się szybko, błyskawicznie w tył i przód i prawdopodobnie towarzyszy temu kładzenie uszu i napięcie mięśni szyi.

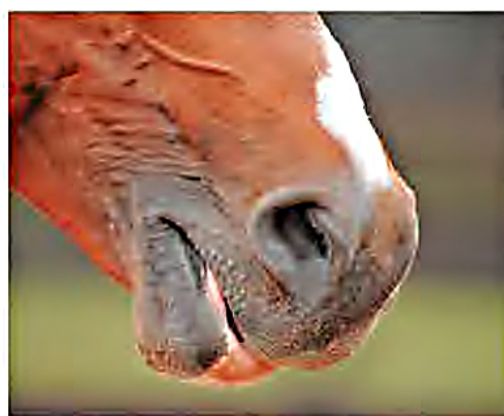


Pełne napięcia/dzikie oczy. W takim przypadku białka oczu są odsłonięte, górne powieki wysoko uniesione i widać napięte szczęki. Koń dający takie sygnały jest drażliwy, łatwo się płoszy, denerwuje - musisz być wtedy rozważna. Niektóre konie pokazują takie oczy gdy się zaniepokoją. Gdy uświadomią sobie, że niebezpieczeństwa nie ma, oczy wracają do normalności, spojrzenie jest spokojne.

PYSK



Rozluźniony pysk. Spokojne (nie poruszające się) usta, normalnej wielkości nozdrza i rozluźniona szczęka świadczą o tym, że koń jest zadowolony i czuje się komfortowo. Pod siodłem spokojny pysk pokazuje, że koń akceptuje wędzidło i rękę jeźdźca i jest zadowolony przy robieniu różnych zadań.



Poruszające się usta. Jeżeli koń rusza nimi lub całą szczęką, albo gryzie wędzidło, oznacza, że może być znudzony. Jedną może to być także oznaką problemów dentystrycznych, źle dopasowanego lub nieodpowiedniego rozmiaru wędzidła, względnie poirytowania spowodowanego przez jeźdźca np. mocnym ciągnięciem. Koń, który rusza ustami szybko jest prawdopodobnie nerwowy lub spięty.



Rozchylone nozdrza/prychanie. Rozchylone, napięte nozdrza często połączone z szybkim, chrapliwym oddychaniem, koń jest spięty, zaniepokojony, płoszy się. Mogą być także sygnałem agresji, szczególnie gdy skóra wokół nich jest pomarszczona. Koń ma rozchylone nozdrza także podczas biegu, gdy prycha lub po występie. Mówi wtedy: hej, patrzcie wszyscy, czuję się wspaniale!

Lynn Palm - znana lekarka i mistrzyni świata w jeździectwie prowadzi szkolenia Palm Partnership Training Schools na Florydzie i w stanie Michigan.